

11 : Croix du rang Notre-Dame-des-Champs, située sur ce rang près de l'intersection de la route Providence, construite en 1908, GPS : 47°27'59.9"N 69°06'41.2"W ou 47.466573°N 69.142453°W

12 : Croix rang des Prés Verts, située près de l'intersection de ce rang et de la route Providence, construite en 1938, GPS : 47°29'11.7"N 69°06'41.2"W ou 47.486688°N 69.111612°W

Pour obtenir la version intégrale de l'histoire des croix et de l'origine de chacune, consultez le site Internet de la Ville de Pohénégamook : [www.pohenegamook.net](http://www.pohenegamook.net) ou encore le site Internet de la culture témiscouataine : [www.culturetemiscouata.ca](http://www.culturetemiscouata.ca)

Lors de votre parcours, profitez-en pour vous arrêter à l'une des trois églises de quartier ou encore à la chapelle du rang Notre-Dame-des-Champs afin de vous imprégner de notre patrimoine religieux.

L'église Marie-Médiatrice-d'Estcourt est la seule église reconnue patrimoniale par les autorités gouvernementales sur le territoire de la MRC de Témiscouata.



Merci au ministère de la Culture, des Communications et de la Condition féminine et à la MRC de Témiscouata!

Un merci spécial aux membres du comité du patrimoine de la Ville de Pohénégamook, aux nombreuses personnes qui ont collaboré à la cueillette d'informations et de photographies, aux propriétaires des terrains où l'on retrouve des croix ainsi qu'aux partenaires.

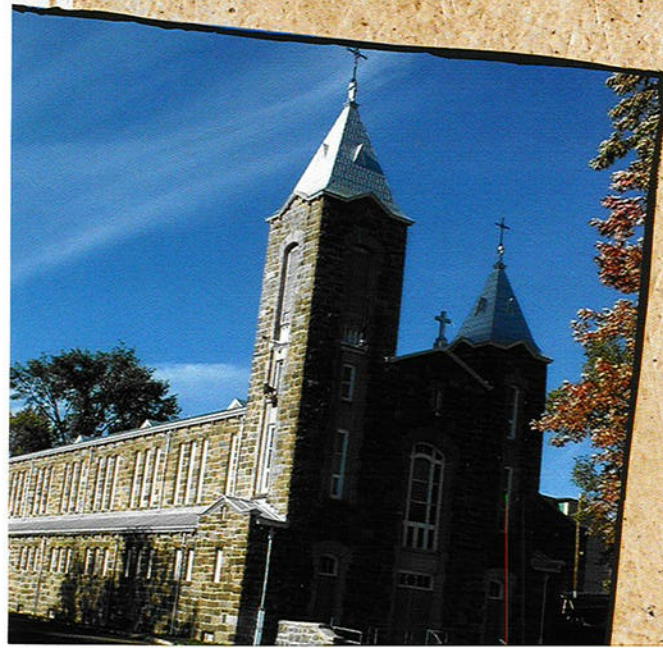
POHÉNÉGAMOOK

# LES CROIX, LEUR CHEMIN

**CIRCUIT PATRIMONIAL –  
NOS CROIX ET LEURS ORIGINES**

On dénombre plus ou moins 3 000 croix sur le territoire de la province de Québec. À l'origine, la croix était plantée en signe de prise de possession d'un territoire, par la suite, elle était utilisée comme point de repère. Il y a aussi les croix qui furent érigées pour désigner le lieu où serait construite une église, afin de remercier le ciel pour une faveur obtenue, en guise de prévention des malheurs ou encore pour y faire des dévotions lorsque l'église du village était trop éloignée.

Les croix de chemin sont des symboles religieux et patriotiques à la fois. Dans bien des cas, même si la croix n'était pas construite suite à l'initiative d'un membre du clergé, on faisait appel au curé du village pour la bénir une fois celle-ci érigée. À partir de là, le site devenait sacré et appartenait à Dieu.



VILLE DE  
POHÉNÉGAMOOK



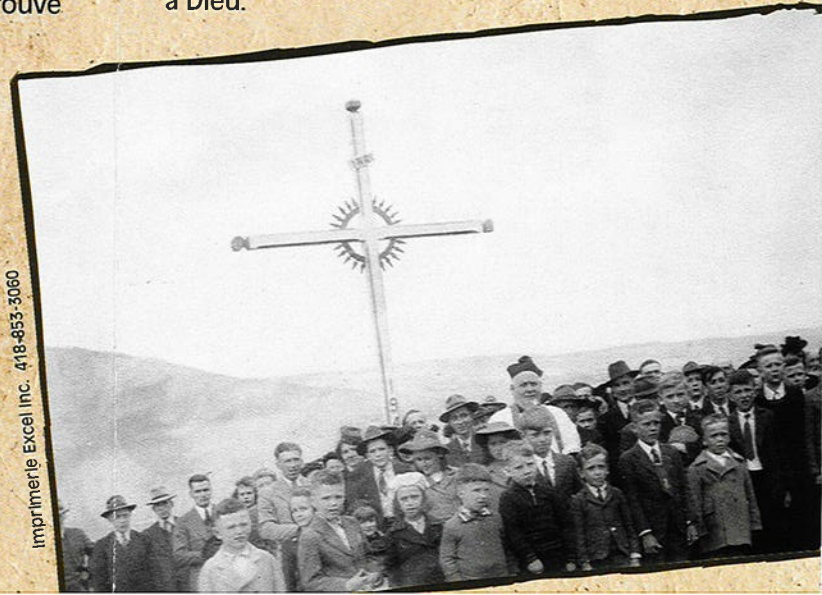
MRC de  
Témiscouata

Culture,  
Communications et  
Condition féminine

Québec



Imprimerie Excel Inc. 418-853-3060



## LES 3 TYPES DE CROIX

La croix simple : la hampe (la barre verticale) et la traverse (la barre horizontale) ne présentent aucun ornement et les extrémités de la croix n'en portent pas non plus outre parfois quelques éléments décoratifs de formes géométriques ou florales.

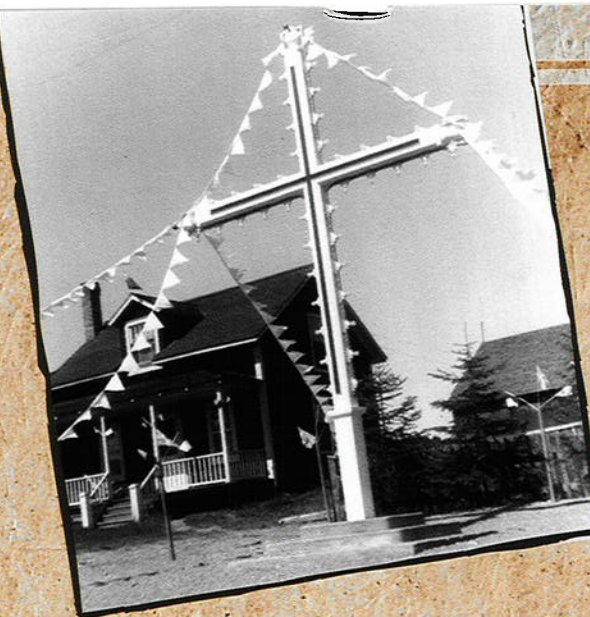
La croix aux instruments de la Passion : les symboles qui la caractérisent peuvent être nombreux ou non et placés à différents endroits sur la croix. Il peut s'agir notamment d'une échelle, d'un cœur, d'un marteau, d'une lance et/ou d'une couronne d'épines.

Le calvaire : il présente les personnages de la Passion, tel le Christ, parfois la Vierge, Saint Jean et moins souvent les larrons ou Marie-Madeleine. Le personnage se retrouve abrité ou non dans un petit coffre servant à le protéger des intempéries et des rigueurs de notre climat québécois.

### Sources :

Vanessa OLIVER-LOYLD et Julia DUCHASTEL, *Les croix de chemin au temps du bon Dieu, Outremont, Les éditions du passage, 2007, 224 p.*

Jean SIMARD et Jocelyne MILOT, *Les croix de chemin du Québec, Inventaire sélectif et trésor, Sainte-Foy, Les Publications du Québec, 1994, 510 p.*



À l'aide des coordonnées GPS (Lat. Long.) ou routières, parcourez le circuit afin de découvrir l'histoire de chacune des croix.

1 : Croix Lambert sur la route 289 au nord du quartier St-Éleuthère, construite en 1913. GPS : 47.541505°N 69.394390°W

2 : Croix Alphonse St-Pierre à l'intersection du chemin de la Montagne-Carrée et de la route 289, existante en 1948 et refaite en 1989, GPS : 47°30'28.5"N 69°18'53.2"W ou 47.519760°N 69.330750°W

3 : Croix à l'intersection du rang Ignace-Nadeau et de la route 289, construite en 1935, GPS : 47°31'11.7"N 69°19'51.4"W ou 47.507871°N 69.314674°W

4 : Croix illuminée sur la montagne en empruntant le rang Ignace-Nadeau à l'est de la route 289, construite en 1888.

5 : Croix du cimetière, paroisse St-Éleuthère, originaire de l'église de la Résurrection puis ensuite du Vieux Chemin, GPS : 47°29'18.4"N 69°16'41.9"W ou 47.488076°N 69.279390°W

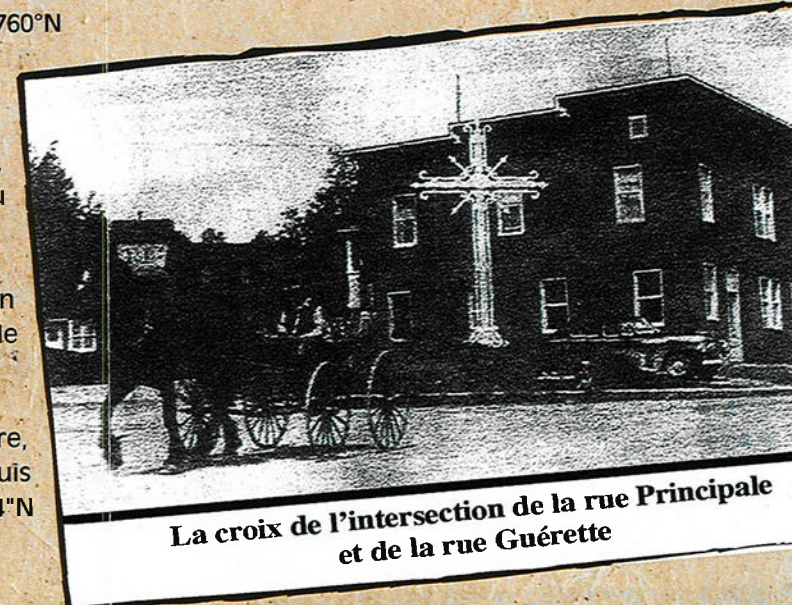
6 : Croix du rang de l'église, ancienne croix du cimetière de St-Éleuthère, GPS : 47°28'40.5"N 69°17'49.1"W ou 47.477949°N 69.297207°W

7 : Monument du Saint Christophe, jonction du Vieux Chemin et route 289 dans le quartier St-Éleuthère, construit en 1961, GPS : 47°29'03"N 69°16'37.3"W ou 47.484361°N 69.277268°W

8 : Croix du Vieux Chemin, construite en 1945, GPS : 47°28'24.3"N 69°15'46.6"W ou 47.473360°N 69.262881°W

9 : Croix de l'intersection chemin Guérette et route 289, construite en 1934, GPS : 47°27'37.8"N 69°13'25.5"W ou 47.46044°N 69.223562°W

10 : Croix du rang de la Montagne, quartier Estcourt, construite en 1935, GPS : 47°27'65.2"N 69°14'63.5"W ou 47.476029°N 69.217282°W



La croix de l'intersection de la rue Principale et de la rue Guérette